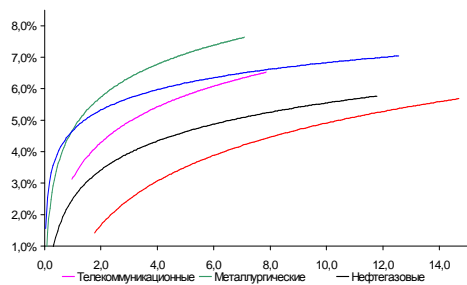
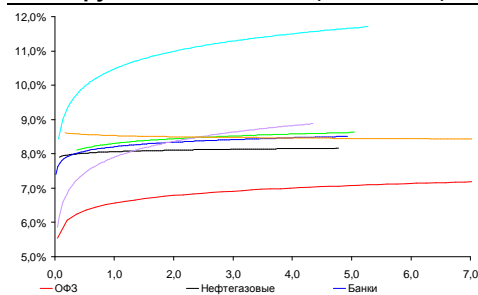


Рынок валютных облигаций



Источник: Bloomberg

Рынок рублевых облигаций (1-ый эшелон)



Источник: Bloomberg

Основные индикаторы долгового рынка

	Закрытие	Изм.	Доход%
Долговой рынок			
10-YR UST, YTM	2,48	-0,926 п.	↓
30-YR UST, YTM	3,48	-2,196 п.	↓
Russia-30	117,71	0,37% ↑	4,06
Rus-30 spread	158	-76 п.	↓
Bra-40	119,07	0,37% ↑	9,09
Tur-30	170,40	1,32% ↑	5,39
Mex-34	121,30	1,93% ↑	5,10
CDS 5 Russia	191,55	-46 п.	↓
CDS 5 Gazprom	275	-16 п.	↓
CDS 5 Brazil	188	26 п.	↑
CDS 5 Turkey	185	-66 п.	↓
CDS 5 Portugal	395	-56 п.	↓
Валютный и денежный рынок			
			YTD%
\$/Руб. ЦБП	32,8517	0,44% ↑	8,8 ↑
\$/Руб.	32,9608	0,38% ↑	7,4 ↑
EUR/\$	1,3058	0,37% ↑	-1,1 ↓
Ruble Basket	37,5432	0,77% ↑	-7,0 ↓
Imp rate			
NDF \$/Rub 6M	6,47%	-0,03 ↓	
NDF \$/Rub 12M	6,31%	-0,03 ↓	
NDF \$/Rub 3Y	6,24%	-0,08 ↓	
FWD €/Rub 3m	43,7652	0,79% ↑	
FWD €/Rub 6m	44,4845	0,75% ↑	
FWD €/Rub 12m	45,7102	0,77% ↑	
3M Libor	0,2731	0,006 п.	
Libor overnight	0,1245	0,136 п.	↑
MosPrime	6,56	06 п.	↓
Прямое репо с ЦБ, млрд	431	13	↑
Фондовые индексы			
			YTD%
RTS	1 277	0,11% ↑	-16,4 ↓
DOW	14 975	0,44% ↑	14,3 ↑
S&P500	1 615	0,54% ↑	13,2 ↑
Bovespa	47 230	-0,48% ↓	-22,5 ↓
Сырьевые товары			
Brent spot	102,89	0,71% ↑	-8,1 ↓
Gold	1259,10	2,87% ↑	-24,9 ↓

Источник: Bloomberg

Российский рынок

Комментарий по долговому рынку, стр. 3

Валютные облигации

Суверенный долг продолжает корректироваться вверх, хотя и более медленно. Международные рынки стали острее реагировать на статистику – хорошие данные по производственной активности в США и Еврозоне увеличили аппетит к риску.

Рублевые облигации

Рублевый долг находится в боковом тренде. С сокращением доли нерезидентов в рынке, чувствительность цен к международным событиям несколько ослабла. В фокусе российских игроков – предстоящее заседание ЦБ и возможное понижение ставки рефинансирования.

Макроэкономика, стр. 4

В 1К13 наблюдалась стагнация экспорта; НЕГАТИВНО

Слабый рост инвестиций и снижение запасов в 1К13 не были неожиданными, но слабая динамика экспорта усиливает опасения по поводу конкурентоспособности российской промышленности.

Корпоративные новости, стр. 4

Банк ДельтаКредит планирует 10 июля разместить облигации с ипотечным покрытием серии 10-ИП на 5 млрд руб

НОВОСТИ ВКРАТЦЕ:

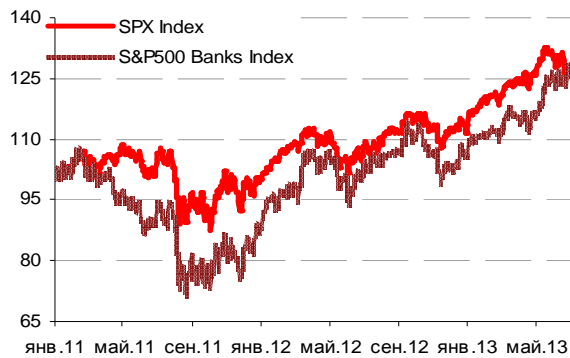
- Fitch подтвердило рейтинги Украины на уровне "В" и изменило прогноз на "негативный"
- Минфин 3 июля проведет аукцион по размещению 5-летних ОФЗ-25081 на 20 млрд руб
- ФБ ММВБ зарегистрировала биржевые облигации Росбанка серий БО-11 – БО-17 суммарно на 55 млрд руб
- Ставка 3-6-го купонов по облигациям ТКС Банка серии БО-06 составит 10,50% годовых (-340 б.п.)

ГРАДУСНИК КРИЗИСА

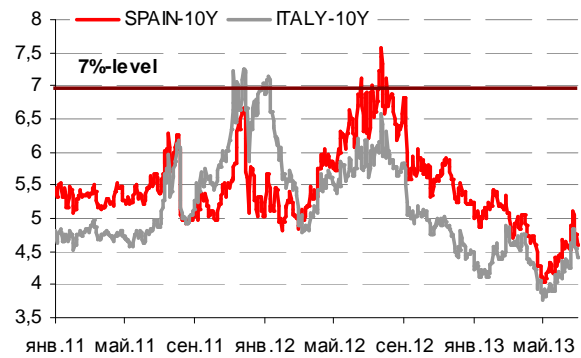
Ключевые кризисные индикаторы

	закрытие, б.п.	Δ		закрытие, б.п.	Δ	
3M Libor-OIS 3M	16,41	0,14	↑	Bof A CDS 5Y	131	-7 ↓
3M Euribor - OIS 3M	11,10	0,30	↑	Morgan Stanley CDS 5Y	170	-4 ↓
Portugal CDS 5Y	395	-5	↓	Citigroup CDS 5Y	125	-6 ↓
Italy CDS 5Y	276	-5	↓	Deutsche Bank CDS 5Y	111	-3 ↓
Spain CDS 5Y	275	-7	↓	Societe Generale CDS 5Y	181	-3 ↓
				Unicredit CDS 5Y	367	-3 ↓

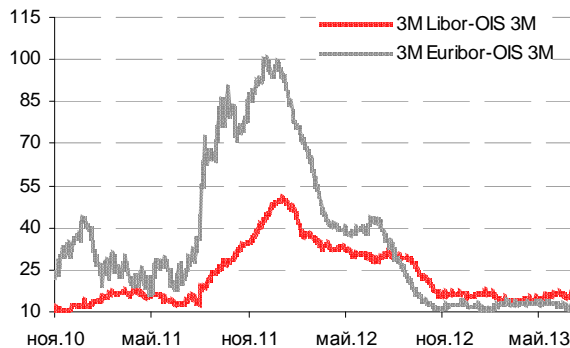
Илл 1: S&P500 vs S&P500 Bank Index



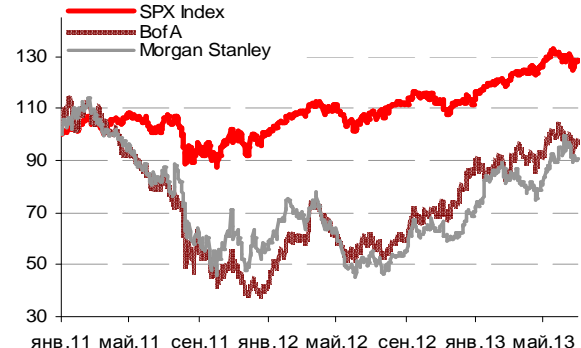
Илл 2: Доходность суверенных 10-летних облигаций Испании и Италии



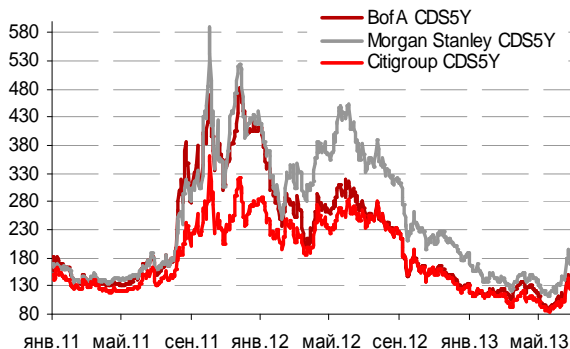
Илл 3: 3MLibor/Euribor-OIS Spread



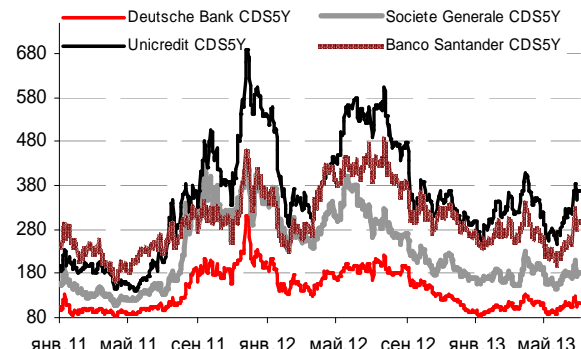
Илл 4: S&P500 vs банки США (01.01.11=100)



Илл 5: Кредитные свопы ведущих банков США



Илл 6: Кредитные свопы банков Еврозоны



Источник: Bloomberg

Источник: Bloomberg

Комментарий по долговому рынку

Валютные облигации

После достаточно слабого открытия на фоне негативных статданных по Китаю, оптимизм на международных рынках восстановился в течение дня. Этому способствовали как неплохие цифры по Европе и Японии (индекс доверия Танкан поднялся до 4 пунктов, впервые с 2011 г преодолев нулевую отметку), свидетельствующие о постепенном улучшении экономических условий, так и вышедшие позже данные по производственной активности в США, преодолевшие отметку в 50 пунктов (составив 50,9 пункта), что свидетельствует о переходе к расширению в промышленности.

Сочетание этих факторов вкупе с закрытием коротких позиций повысило спрос на рискованные активы. Суверенный долг прибавил 0,4-0,7%, опережая рост в базовых активах, что привело к сужению спредов. Кредитный риск на Россию CDS5Y закрепился ниже отметки в 200 б.п., составив на вчерашнее закрытие 192 б.п.

Сегодня выйдут данные по объему заказов в промышленности США, однако игроки с большим нетерпением ждут второй половины недели, когда будут выходить данные по рынку труда США, перемежающиеся заседанием ЕЦБ.

Рублевые облигации

В отличие от внешнедолгового сектора, где оптимизм игроков, основанный на неплохой статистике как США, так и Еврозоны вкупе с Японией, в сочетании с закрытием коротких позиций поддержали ценовой рост рынков, в секторе рублевого долга наблюдалось боковое движение котировок без выраженной динамики. Активность была традиционно низкой для понедельника.

Основной объем иностранных вложений в ОФЗ был «вымыт» повышенной волатильностью прошедших двух месяцев, что делает динамику рынка более спокойной и предсказуемой. С точки зрения российских игроков более важное значение приобретают внутренние события. В частности, инвесторы оценивают последние заявления Улюкаева в качестве главы МЭР, Белоусова – как советника президента по экономическим вопросам, а также ждут решений от Эльвиры Набиуллиной как новой главы ЦБ по вопросу ключевых процентных ставок на ближайшем заседании Совета директоров Банка России. В частности, во вчерашнем интервью г-н Улюкаев еще более усилил ожидания по снижению ставки рефинансирования, заметив, что эта мера становится обоснованной с учетом замедления инфляционных процессов, наблюдавшихся в июне.

Екатерина Леонова, Старший аналитик (+7 495) 974-2515 доб. 8523
Татьяна Цилюрик, Аналитик (+7 495) 974-2515 доб. 7669

Макроэкономика**В 1К13 наблюдалась стагнация экспорта; НЕГАТИВНО**

Согласно данным Росстата об использовании ВВП, рост на 1,6% г/г в 1К13 был полностью обусловлен потреблением. Слабый рост инвестиций и снижение запасов не были сюрпризом, однако очень слабый рост экспорта на 0,4% г/г разочаровал.

Опубликованная статистика довершает картину резкого замедления роста до 1,6% г/г в 1К13 с 4,8% г/г в 1К12. Экономический рост был полностью обеспечен ростом потребления, несмотря на его замедление с 6,5% г/г до 4,4% г/г в 1К13. Внешняя торговля, инвестиции и накопление запасов поддержку росту не оказали. Замедление инвестиционного роста с 15,5% г/г лишь до 0,1% г/г было особенно резким, хотя и вполне понятным в свете особой сезонности бюджетных расходов в выборном 2012 г. – рост бюджетных расходов замедлился с 37% г/г в 1К12 до 4% г/г в 1К13.

Единственный действительно негативный сюрприз связан с очень слабым ростом реального экспорта всего на 0,4% г/г в 1К13, что намного ниже, чем 4,2% г/г в 1К13. В сочетании с недавно опубликованными данными о неожиданном снижении выпуска в секторе добычи полезных ископаемых на 5% г/г эта статистика указывает на ухудшение позиции России на внешних рынках и ее уязвимости к замедлению роста в Китае. Хотя этот фактор и не является источником сильного давления на рост ВВП в целом, он негативен для платежного баланса России и обменного курса рубля в долгосрочной перспективе.

Наталья Орлова, Ph.D Главный экономист (+7 495) 795-3677

Корпоративные новости**Банк ДельтаКредит планирует 10 июля разместить облигации с ипотечным покрытием серии 10-ИП на 5 млрд руб**

Размещение пройдет в формате бук-билдинга. Сбор заявок запланирован на 4-5 июля. Срок обращения выпуска составит 5 лет с полугодовой выплатой купонного дохода и 3-летней офертой на выкуп облигаций по номиналу.

В рамках премакретинга эмитент установил ориентиры для ставки купона на срок до оферты в диапазоне 8,5-9,0% годовых, что соответствует доходности в размере 8,68-9,20%. Выпуск обеспечен поручительством со стороны SocieteGenelale S.A. (A+/A2/A). Организаторы займа: Росбанк, Ситибанк.

*Екатерина Леонова, Старший аналитик (+7 495) 974-2515 доб. 8523
Татьяна Цилюрик, Аналитик (+7 495) 974-2515 доб. 7669*

ДИНАМИКА РОССИЙСКИХ ОБЛИГАЦИЙ
Илл. 7: Динамика российских суверенных и субфедеральных еврооблигаций

	Дата погаш-я	Дюра-ция, лет	Дата ближ. купона	Ставка купона	Цена закрытия	Изме-нение	Доход-сть к оферте/погаш-ю	Текущ дох-сть	Спред по дю-рации	Изм. спреда	М.Дюра ция	Объем выпуска млн	Валюта	Рейтинги S&P/Moodys/ Fitch
Суверенные														
Россия-15	29.04.2015	1,77	29.10.13	3,63%	103,75	0,04%	1,53%	3,49%	118	-1,3	1,76	2 000	USD	BBB / Baa1 / BBB
Россия-17	04.04.2017	3,54	04.10.13	3,25%	103,14	0,03%	2,37%	3,15%	130	2,2	3,50	2 000	USD	BBB / Baa1 / BBB
Россия-18	24.07.2018	4,05	24.07.13	11,00%	137,85	0,32%	2,90%	7,98%	184	-5,0	3,99	3 466	USD	BBB / Baa1 / BBB
Россия-20	29.04.2020	5,86	29.10.13	5,00%	107,80	0,28%	3,70%	4,64%	177	-0,3	5,76	3 500	USD	BBB / Baa1 / BBB
Россия-22	04.04.2022	7,28	04.10.13	4,50%	102,68	0,19%	4,13%	4,38%	221	2,0	7,13	2 000	USD	BBB / Baa1 / BBB
Россия-28	24.06.2028	8,87	24.12.13	12,75%	175,51	0,24%	5,36%	7,26%	288	-1,9	8,64	2 500	USD	BBB / Baa1 / BBB
Россия-30	31.03.2030	5,10	30.09.13	7,50%	117,71	0,37%	4,06%	6,37%	158	-6,7	4,91	15 808	USD	BBB / Baa1 / BBB
Россия-42	04.04.2042	14,69	04.10.13	5,63%	104,61	0,54%	5,31%	5,38%	183	-1,6	14,31	3 000	USD	BBB / Baa1 / BBB
Россия-18(руб)	10.03.2018	3,94	10.09.13	7,85%	104,74	0,12%	6,65%	7,49%	--	--	3,81	90 000	RUB	BBB+ / Baa1 / BBB
Муниципальные														
Москва-16	20.10.2016	3,03	20.10.13	5,06%	106,48	-0,21%	2,97%	4,76%	--	--	--	407	EUR	BBB / Baa1 / BBB
Беларусь-15	03.08.2015	1,89	03.08.13	8,75%	101,07	-0,03%	8,18%	8,66%	--	--	--	1 000	USD	B- / B3 /

Источник: Bloomberg, Отдел исследований Альфа-Банка

Илл. 8: Динамика российских банковских еврооблигаций

	Дата погаш-я	Дюра-ция, лет	Дата ближ. купона	Ставка купона	Цена закрытия	Изме-нение	Доход-сть к оферте/погаш-ю	Текущ дох-сть	Спред по дю-рации	Изм. спреда	Спред к сувер. евро-облиг.	Объем выпуска млн	Валюта	Рейтинги S&P/Moodys/ Fitch
АК Барс-15	19.11.2015	2,19	19.11.13	8,75%	105,73	0,02%	6,12%	8,28%	576	0,2	458	500	USD	/ B2 / BB-
Альфа-15-2	18.03.2015	1,60	18.09.13	8,00%	106,31	0,04%	4,14%	7,53%	378	-2,0	260	600	USD	BB+/ Ba1 / BBB-
Альфа-17*	22.02.2017	3,24	22.08.13	6,30%	101,10	0,07%	5,96%	6,23%	531	0,0	359	300	USD	BB-/ Ba2 / B+
Альфа-17-2	25.09.2017	3,63	25.09.13	7,88%	107,16	0,17%	5,93%	7,35%	487	-1,8	356	1 000	USD	BB+/ Ba1 / BBB-
Альфа-19*	26.09.2019	5,02	26.09.13	7,50%	102,87	0,63%	6,92%	7,29%	554	-9,1	286	750	USD	BB-/ Ba2 / B+
Альфа-21	28.04.2021	5,97	28.10.13	7,75%	104,14	0,25%	7,05%	7,44%	513	0,2	335	1 000	USD	BB+/ Ba1 / BBB-
Банк Москвы-15*	25.11.2015	2,26	25.11.13	5,97%	104,65	-0,03%	3,91%	5,70%	356	2,2	238	300	USD	/ Ba3 / B-
Банк Москвы-17*	10.05.2017	3,47	10.11.13	6,02%	100,57	0,01%	5,85%	5,99%	478	2,8	348	400	USD	/ Ba3 / B-
Банк СПб-18*	24.10.2018	4,05	24.10.13	11,00%	96,44	-0,06%	11,91%	11,41%	1085	4,7	901	101	USD	/ B1 /
ВТБ-15-2	04.03.2015	1,58	04.09.13	6,47%	105,83	0,00%	2,86%	6,11%	251	0,6	133	1 250	USD	BBB / Baa1 / B-
ВТБ-16	15.02.2016	2,50	15.02.14	4,25%	103,81	-0,11%	2,72%	4,09%	--	--	--	193	EUR	BBB / Baa1 / B-
ВТБ-17	12.04.2017	3,40	12.10.13	6,00%	104,45	0,08%	4,70%	5,74%	406	-0,4	233	2 000	USD	/ Baa1 / B-
ВТБ-18*	29.05.2018	4,25	29.11.13	6,88%	106,44	0,18%	5,36%	6,46%	430	-1,3	246	1 706	USD	BBB / Baa1 / B-
ВТБ-18-2	22.02.2018	4,02	22.08.13	6,32%	104,78	0,06%	5,14%	6,03%	407	1,4	224	750	USD	BBB / Baa1 / B-
ВТБ-22*	17.10.2022	6,93	17.10.13	6,95%	101,92	0,00%	6,67%	6,82%	474	4,5	254	1 500	USD	BBB- / Baa2 / B-
ВТБ-35	30.06.2035	12,55	31.12.13	6,25%	106,72	-0,29%	5,71%	5,86%	323	3,3	40	693	USD	BBB / Baa1 / B-
ВЭБ-17	22.11.2017	3,95	22.11.13	5,45%	104,77	0,09%	4,25%	5,20%	318	0,5	134	600	USD	BBB / B-
ВЭБ-17-2	13.02.2017	3,28	13.08.13	5,38%	104,75	0,09%	3,95%	5,13%	331	-0,8	158	750	USD	BBB / B-
ВЭБ-18	21.02.2018	4,34	21.02.14	3,04%	96,49	0,08%	3,87%	3,15%	--	--	--	1 000	EUR	BBB / B-
ВЭБ-20	09.07.2020	5,59	09.07.13	6,90%	110,93	0,29%	5,03%	6,22%	365	-1,7	134	1 600	USD	BBB / B-
ВЭБ-22	05.07.2022	6,93	05.07.13	6,03%	103,95	0,21%	5,46%	5,80%	354	1,5	133	1 000	USD	BBB / B-
ВЭБ-23	21.02.2023	8,01	21.02.14	4,03%	95,15	0,10%	4,67%	4,24%	--	--	--	500	EUR	BBB / B-
ВЭБ-25	22.11.2025	8,66	22.11.13	6,80%	107,71	0,27%	5,91%	6,31%	344	-2,3	56	1 000	USD	BBB / B-
ВЭБ-Лизинг-16	27.05.2016	2,73	27.11.13	5,13%	104,12	0,04%	3,62%	4,92%	297	0,5	125	400	USD	BBB / B-
ГПБ-14	15.12.2014	1,41	15.12.13	6,25%	105,05	0,08%	2,68%	5,95%	232	-5,5	115	1 000	USD	BBB- / Baa3 /
ГПБ-15	23.09.2015	2,08	23.09.13	6,50%	107,10	-0,08%	3,17%	6,07%	281	4,6	163	948	USD	BBB- / Baa3 /
ГПБ-17	17.05.2017	3,52	17.11.13	5,63%	103,64	0,11%	4,59%	5,43%	352	-0,2	222	1 000	USD	BBB- / Baa3 /
ГПБ-19	03.05.2019	4,83	03.11.13	7,25%	104,60	0,08%	6,29%	6,93%	491	1,9	224	500	USD	BB+/ Ba1 / B-
ЕАБР-22	20.09.2022	7,40	20.09.13	4,77%	94,25	0,00%	5,57%	5,06%	365	4,6	144	500	USD	BBB / A3 / BBB
КрЕврБанк-19*	15.11.2019	5,02	15.11.13	8,50%	102,81	-0,30%	7,93%	8,27%	654	9,8	387	250	USD	/ B1 / B+
МКБ-18	01.02.2018	3,83	01.08.13	7,70%	101,67	-0,22%	7,26%	7,57%	620	8,8	436	500	USD	B+/ B1 / BB-
МКБ-18с	13.11.2018	4,33	13.11.13	8,70%	97,17	0,03%	9,38%	8,95%	831	2,3	648	500	USD	/ B+
НОМОС-13	21.10.2013	0,30	21.10.13	6,50%	100,88	-0,00%	3,53%	6,44%	317	-1,1	200	400	USD	/ Ba3 / BB / B-
НОМОС-18	25.04.2018	4,09	25.10.13	7,25%	99,19	-0,08%	7,45%	7,31%	638	5,0	455	500	USD	/ Ba3 / BB / B-
НОМОС-19*	26.04.2019	4,50	26.10.13	10,00%	104,18	0,61%	9,05%	9,60%	767	-10,4	615	500	USD	/ B1 / BB- / B-
ПромсвязьБ-13	15.07.2013	0,04	15.07.13	10,75%	100,26	0,07%	3,31%	10,72%	295	-225,8	177	150	USD	NR / Ba2 / BB-
ПромсвязьБ-14	25.04.2014	0,80	25.10.13	6,20%	101,54	-0,03%	4,25%	6,11%	389	4,3	272	500	USD	/ Ba2 / BB-
ПромсвязьБ-16*	08.07.2016	2,54	08.07.13	11,25%	110,53	0,04%	7,30%	10,18%	665	0,4	576	200	USD	/ Ba3 / B+
ПромсвязьБ-17	25.04.2017	3,30	25.10.13	8,50%	105,19	-0,56%	6,92%	8,08%	628	19,5	455	400	USD	/ Ba2 / BB-
ПромсвязьБ-19*	06.11.2019	4,80	06.11.13	10,20%	105,78	0,16%	8,98%	9,64%	760	0,1	492	600	USD	/ Ba3 / B+
ПСБ-15*	29.09.2015	2,12	29.09.13	5,01%	102,54	0,32%	3,81%	4,89%	346	-13,9	228	400	USD	/ Baa2 / B- / BBB-
РенКап-16	21.04.2016	0,78	21.10.13	11,00%	97,00	0,00%	12,28%	11,34%	1192	1,3	1075	325	USD	B / B3 / B
РенКред-16	31.05.2016	2,64	30.11.13	7,75%	98,85	0,27%	8,20%	7,84%	756	-8,3	666	350	USD	B+ / B2 / B

РСХБ-14	14.01.2014	0,52	14.07.13	7,13%	102,65	-0,06%	2,10%	6,94%	174	10,1	56	720	USD	/ Baa1 /- / BBB /-
РСХБ-17	15.05.2017	3,48	15.11.13	6,30%	106,44	-0,04%	4,47%	5,92%	340	4,1	210	584	USD	/ Baa1 /- / BBB /-
РСХБ-17-2	27.12.2017	4,06	27.12.13	5,30%	102,66	0,17%	4,63%	5,16%	357	-1,4	173	1 300	USD	/ Baa1 /- / BBB /-
РСХБ-18	29.05.2018	4,20	29.11.13	7,75%	112,35	0,06%	4,89%	6,90%	382	1,3	198	980	USD	/ Baa1 /- / BBB /-
РСХБ-21	03.06.2021	2,71	03.12.13	6,00%	100,13	0,18%	5,98%	5,99%	534	-0,8	361	800	USD	/ Baa2 /- / BBB- /-
Русский Стандарт-15*	16.12.2015	2,28	16.12.13	7,73%	101,03	0,07%	7,26%	7,65%	690	-2,1	573	200	USD	B- / B1 /
Русский Стандарт-16*	01.12.2016	3,05	01.12.13	7,56%	99,46	-0,14%	7,74%	7,60%	710	7,0	537	200	USD	B- / B1 /
Русский Стандарт-17*	11.07.2017	1,82	11.07.13	9,25%	104,20	-0,00%	8,01%	8,88%	765	1,2	647	525	USD	B+ / Baa3 / B+
Русский Стандарт-18*	10.04.2018	3,80	10.10.13	10,75%	105,17	0,31%	9,37%	10,22%	831	-5,3	647	350	USD	B- / B1 / B
Сбербанк-15	07.07.2015	1,89	07.07.13	5,50%	106,08	0,03%	2,39%	5,18%	203	-0,5	86	1 500	USD	/ A3 /- / BBB
Сбербанк-17	24.03.2017	3,39	24.09.13	5,40%	104,93	0,01%	3,96%	5,15%	332	1,8	159	1 250	USD	/ A3 /- / BBB
Сбербанк-17-2	07.02.2017	3,28	07.08.13	4,95%	103,78	0,02%	3,81%	4,77%	317	1,4	145	1 300	USD	/ A3 /- / BBB
Сбербанк-19	28.06.2019	5,23	28.12.13	5,18%	102,73	0,31%	4,65%	5,04%	327	-2,6	59	1 000	USD	/ A3 /- / BBB
Сбербанк-22	07.02.2022	6,70	07.08.13	6,13%	104,81	0,10%	5,42%	5,84%	349	3,1	129	1 500	USD	/ A3 /- / BBB
Сбербанк-22-2*	29.10.2022	7,40	29.10.13	5,13%	94,55	0,10%	5,89%	5,42%	397	3,3	176	2 000	USD	/ Baa1 /- / BBB-
Сбербанк-23с	23.05.2023	7,72	23.11.13	5,25%	94,39	0,16%	6,01%	5,56%	409	2,4	188	1 000	USD	/ / BBB-
ТКС-14	21.04.2014	0,78	21.10.13	11,50%	105,49	-0,69%	4,45%	10,90%	409	88,3	291	175	USD	/ B2 / B+
ТКС-15	18.09.2015	1,98	18.09.13	10,75%	109,00	0,12%	6,32%	9,86%	596	-5,2	478	250	USD	/ B2 / B+
ТКС-18*	06.06.2018	3,75	06.12.13	14,00%	110,37	0,29%	11,20%	12,68%	1013	-5,3	883	200	USD	/ B3 / B
ТранскапиталБ-17	18.07.2017	3,41	18.07.13	7,74%	94,50	-3,18%	9,40%	8,19%	876	97,7	703	100	USD	/ B2 /
ХКФ-14	18.03.2014	0,69	18.09.13	7,00%	102,44	0,44%	3,49%	6,83%	313	-62,4	195	500	USD	NR / Baa3 / BB
ХКФ-20*	24.04.2020	3,93	24.10.13	9,38%	102,66	0,09%	8,84%	9,13%	778	1,1	594	500	USD	/ B1 / BB-

Источник: Bloomberg, Отдел исследований Альфа-Банка

* - Доходность и дюрация рассчитываются к дате исполнения опциона на покупку

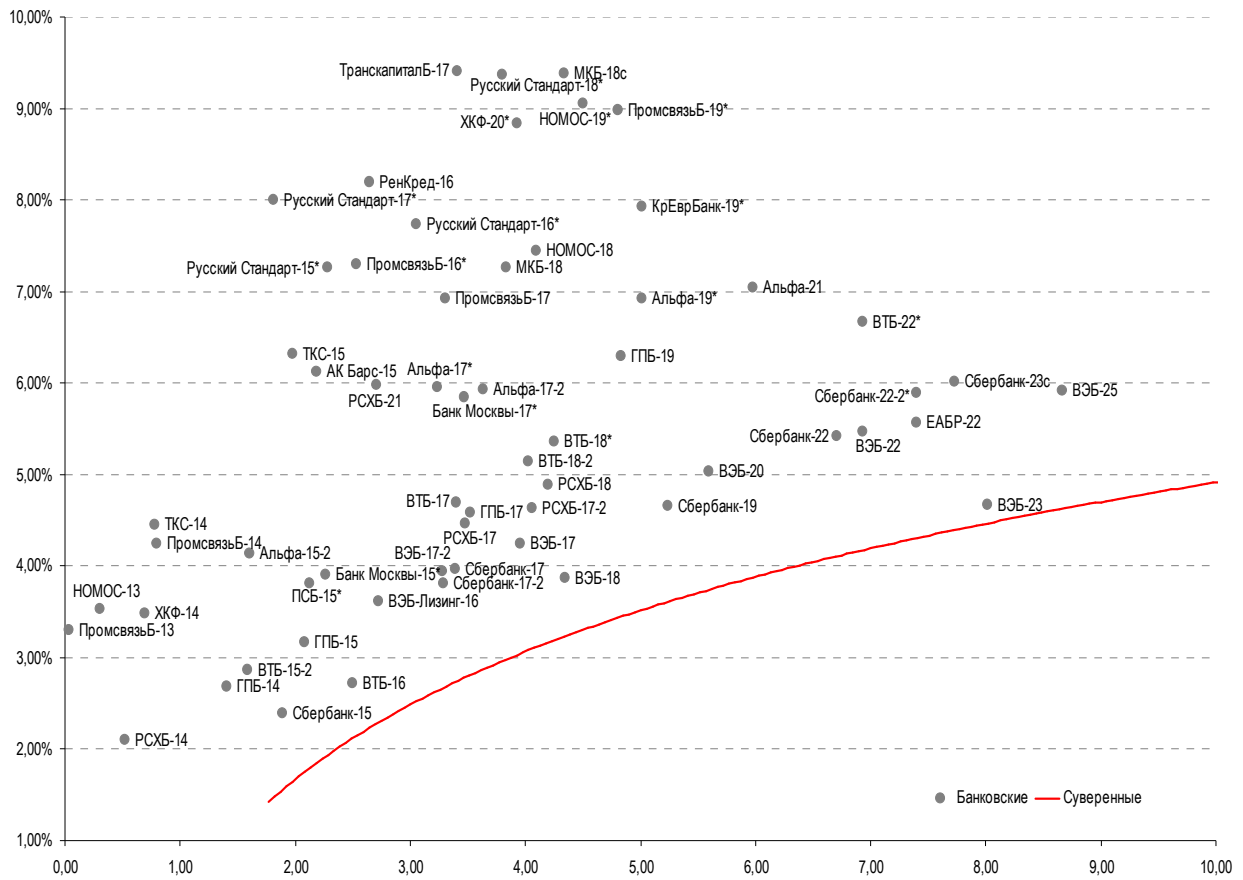
Илл. 9: Динамика российских корпоративных еврооблигаций в разбивке по секторам

	Дата погаш-я	Дюра-ция, лет	Дата ближ. купона	Ставка купона	Цена закрыти-я	Изме-нение	Доход-сть к оферте/ погаш-ю	Текущ дох-сть	Сред по дю-рации	Сред к сувер. евро-облиг.	Изм.	Объем выпуска млн	Валюта	Рейтинги S&P/Moodys/ Fitch
Нефтегазовые														
БК Евразия-20	17.04.2020	5,75	17.10.13	4,88%	92,17	0,50%	6,31%	5,29%	438	-4,2	261	600	USD	BB+ / / BB
Газпром-13-5	31.07.2013	0,08	31.07.13	7,51%	100,44	-0,09%	1,70%	7,48%	134	92,8	16	500	USD	BBB / Baa1 / BBB
Газпром-14	25.02.2014	0,65	25.02.14	5,03%	102,36	0,01%	1,32%	4,91%	--	--	--	780	EUR	BBB / Baa1 / BBB
Газпром-14-2	31.10.2014	1,28	31.10.13	5,36%	104,93	-0,03%	1,57%	5,11%	--	--	--	700	EUR	BBB / Baa1 / BBB
Газпром-14-3	31.07.2014	1,02	31.07.13	8,13%	106,32	-0,21%	2,16%	7,64%	180	19,7	62	1 250	USD	BBB / Baa1 / BBB
Газпром-15-1	01.06.2015	1,86	01.06.14	5,88%	107,25	0,07%	1,98%	5,48%	--	--	--	1 000	EUR	BBB / Baa1 / BBB
Газпром-15-2	04.02.2015	1,52	04.02.14	8,13%	109,75	-0,04%	1,83%	7,40%	--	--	--	850	EUR	BBB / Baa1 / BBB
Газпром-15-3	29.11.2015	2,29	29.11.13	5,09%	105,68	-0,03%	2,64%	4,82%	228	2,5	111	1 000	USD	BBB / Baa1 / BBB
Газпром-16	22.11.2016	3,10	22.11.13	6,21%	108,39	0,05%	3,56%	5,73%	292	0,5	119	1 350	USD	BBB / Baa1 / BBB
Газпром-17	22.03.2017	3,45	22.03.14	5,14%	107,16	0,07%	3,07%	4,79%	--	--	--	500	EUR	BBB / Baa1 / BBB
Газпром-17-2	02.11.2017	3,87	02.11.13	5,44%	108,08	0,14%	3,40%	5,03%	--	--	--	500	EUR	BBB / Baa1 / BBB
Газпром-17-3	15.03.2017	3,49	15.03.14	3,76%	102,25	0,01%	3,10%	3,67%	--	--	--	1 400	EUR	BBB / Baa1 / BBB
Газпром-18	13.02.2018	4,07	13.02.14	6,61%	112,97	-0,04%	3,50%	5,85%	--	--	--	1 200	EUR	BBB / Baa1 / BBB
Газпром-18-2	11.04.2018	4,05	11.10.13	8,15%	116,15	-0,09%	4,36%	7,01%	329	5,2	146	1 100	USD	BBB / Baa1 / BBB
Газпром-20	06.02.2020	5,77	06.08.13	3,85%	95,44	0,00%	4,66%	4,03%	274	4,6	97	800	USD	BBB / Baa1 / BBB
Газпром-20-2	20.03.2020	6,05	20.03.14	3,39%	95,36	0,03%	4,19%	3,55%	--	--	--	1 000	EUR	BBB / Baa1 / BBB
Газпром-22	07.03.2022	6,71	07.09.13	6,51%	107,15	0,20%	5,46%	6,08%	354	1,6	133	1 300	USD	BBB / Baa1 / BBB
Газпром-22-2	19.07.2022	7,20	19.07.13	4,95%	96,31	0,10%	5,47%	5,14%	355	3,1	134	1 000	USD	BBB / Baa1 / BBB
Газпром-25	21.03.2025	9,30	21.03.14	4,36%	99,15	-0,22%	4,46%	4,40%	--	--	--	500	EUR	BBB / Baa1 / BBB
Газпром-28	06.02.2028	10,03	06.08.13	4,95%	88,17	-0,05%	6,19%	5,61%	372	1,4	84	900	USD	BBB / Baa1 / BBB
Газпром-34	28.04.2034	10,75	28.10.13	8,63%	119,68	-0,70%	6,84%	7,21%	436	7,6	148	1 200	USD	BBB / Baa1 / BBB
Газпром-37	16.08.2037	11,80	16.08.13	7,29%	107,27	-0,63%	6,68%	6,79%	420	6,3	137	1 250	USD	BBB / Baa1 / BBB
ГазпромНефть-18	26.04.2018	4,53	26.04.14	2,93%	96,48	0,16%	3,74%	3,04%	--	--	--	750	EUR	BBB- / Baa3 /
ГазпромНефть-22	19.09.2022	7,51	19.09.13	4,38%	92,43	0,06%	5,43%	4,73%	351	3,7	130	1 500	USD	BBB- / Baa3 /
Лукойл-14	05.11.2014	1,30	05.11.13	6,38%	105,98	0,27%	1,84%	6,02%	148	-20,3	30	900	USD	BBB / Baa2 / BBB-
Лукойл-17	07.06.2017	3,55	07.12.13	6,36%	110,58	0,04%	3,45%	5,75%	239	1,8	108	500	USD	BBB / Baa2 / BBB-
Лукойл-18	24.04.2018	4,44	24.10.13	3,42%	97,82	-0,04%	3,92%	3,49%	253	4,4	101	1 500	USD	BBB / Baa2 / BBB-
Лукойл-19	05.11.2019	5,22	05.11.13	7,25%	113,06	0,13%	4,83%	6,41%	345	1,0	77	600	USD	BBB / Baa2 / BBB-
Лукойл-20	09.11.2020	6,03	09.11.13	6,13%	106,27	0,02%	5,09%	5,76%	317	4,2	139	1 000	USD	BBB / Baa2 / BBB-
Лукойл-22	07.06.2022	6,95	07.12.13	6,66%	109,00	-0,06%	5,37%	6,11%	345	5,3	124	500	USD	BBB / Baa2 / BBB-
Лукойл-23	24.04.2023	7,87	24.10.13	4,56%	93,29	0,09%	5,45%	4,89%	298	-0,2	132	1 500	USD	BBB / Baa2 / BBB-
НК Альянс-15	11.03.2015	1,56	11.09.13	9,88%	106,54	-0,10%	5,75%	9,27%	539	6,8	422	350	USD	B+ / / B
НК Альянс-20	04.05.2020	5,42	04.11.13	7,00%	91,47	0,13%	8,68%	7,65%	729	1,2	462	500	USD	B+ / / B
Новатэк-16	03.02.2016	2,40	03.08.13	5,33%	105,38	-0,02%	3,14%	5,05%	279	1,9	161	600	USD	BBB- / Baa3 / BBB-
Новатэк-21	03.02.2021	6,00	03.08.13	6,60%	108,10	0,13%	5,29%	6,11%	337	2,4	160	650	USD	BBB- / Baa3 / BBB-
Новатэк-22	13.12.2022	7,72	13.12.13	4,42%	92,11	-0,03%	5,50%	4,80%	358	5,0	137	1 000	USD	BBB- / Baa3 / BBB- BBB
Роснефть-17	06.03.2017	3,47	06.09.13	3,15%	99,02	0,00%	3,44%	3,18%	237	2,9	107	1 000	USD	BBB / Baa1 / /- BBB
Роснефть-22	06.03.2022	7,20	06.09.13	4,20%	92,85	-0,08%	5,23%	4,52%	331	5,7	110	2 000	USD	BBB / Baa1 / /- BBB
ТНК-ВР-15	02.02.2015	1,50	02.08.13	6,25%	105,42	-0,01%	2,73%	5,93%	237	1,0	119	500	USD	BBB / Baa2 / /- /- BBB
ТНК-ВР-16	18.07.2016	2,71	18.07.13	7,50%	111,33	-0,04%	3,54%	6,74%	290	3,2	117	1 000	USD	BBB / Baa2 / /- /- BBB
ТНК-ВР-17	20.03.2017	3,32	20.09.13	6,63%	108,92	-0,09%	4,02%	6,08%	337	4,8	165	800	USD	BBB / Baa2 / /- /- BBB

ТНК-ВР-18	13.03.2018	3,98	13.09.13	7,88%	113,77	-0,25%	4,58%	6,92%	351	9,0	168	1 100 USD	BBB / Baa2 / ⁺ / ₋	BBB
ТНК-ВР-20	02.02.2020	5,29	02.08.13	7,25%	111,86	-0,11%	5,11%	6,48%	372	5,5	105	500 USD	BBB / Baa2 / ⁺ / ₋	BBB
Транснефть-14	05.03.2014	0,66	05.09.13	5,67%	102,37	-0,01%	2,10%	5,54%	175	1,5	57	1 300 USD	BBB / Baa1 /	
Металлургические														
Евраз-15	10.11.2015	2,17	10.11.13	8,25%	105,97	0,00%	5,51%	7,78%	515	0,8	397	577 USD	B+ / B1 / BB-	
Евраз-17	24.04.2017	3,35	24.10.13	7,40%	100,52	-0,04%	7,24%	7,36%	659	3,4	487	600 USD	B+ / B1 / BB-	
Евраз-18	24.04.2018	3,94	24.10.13	9,50%	106,02	-0,24%	7,96%	8,96%	690	9,2	506	509 USD	B+ / B1 / BB-	
Евраз-18-2	27.04.2018	4,13	27.10.13	6,75%	96,33	0,06%	7,67%	7,01%	660	1,6	477	850 USD	B+ / B1 / BB-	
Евраз-20	22.04.2020	5,46	22.10.13	6,50%	90,55	0,17%	8,34%	7,18%	696	0,5	429	1 000 USD	B+ /	BB-
Кокс-16	23.06.2016	2,70	23.12.13	7,75%	94,27	0,11%	10,02%	8,22%	938	-1,8	765	319 USD	CCC+ / B3 /	
Металлоинвест-16	21.07.2016	2,75	21.07.13	6,50%	103,34	-0,00%	5,30%	6,29%	465	2,1	293	750 USD	/ Baa2 / BB-	
Металлоинвест-20	17.04.2020	5,61	17.10.13	5,63%	92,02	-0,42%	7,13%	6,11%	574	11,4	343	1 000 USD	BB- / Baa3 / BBB-	
НЛМК-18	19.02.2018	4,15	19.08.13	4,45%	93,81	-0,01%	6,00%	4,74%	493	3,2	310	800 USD	BB+ / Baa3 / BBB-	
НЛМК-19	26.09.2019	5,33	26.09.13	4,95%	93,10	0,10%	6,30%	5,32%	492	1,7	225	500 USD	BB+ / Baa3 / BBB-	
НорНикель-18	30.04.2018	4,37	31.10.13	4,38%	98,04	-0,00%	4,83%	4,46%	377	3,1	193	750 USD	BBB- / Baa2 / BB+e	
Распадская-17	27.04.2017	3,34	27.10.13	7,75%	100,46	0,05%	7,60%	7,71%	696	0,4	523	400 USD	/ B1 / B+	
Северсталь-13	29.07.2013	0,08	29.07.13	9,75%	100,63	0,00%	1,35%	9,69%	99	-27,3	-18	544 USD	BB+ / Ba1 / BB	
Северсталь-14	19.04.2014	0,78	19.10.13	9,25%	105,36	-0,01%	2,41%	8,78%	205	-0,1	88	375 USD	BB+ / Ba1 / BB	
Северсталь-16	26.07.2016	2,77	26.07.13	6,25%	103,96	-0,11%	4,84%	6,01%	420	5,9	247	500 USD	BB- / Ba1 / BB	
Северсталь-17	25.10.2017	3,78	25.10.13	6,70%	103,85	-0,02%	5,68%	6,45%	461	3,5	331	1 000 USD	BB+ / Ba1 / BB	
Северсталь-18	19.03.2018	4,23	19.09.13	4,45%	94,45	-0,14%	5,81%	4,71%	475	6,5	291	600 USD	BB+ / NR / BB	
Северсталь-22	17.10.2022	7,09	17.10.13	5,90%	91,89	-0,21%	7,10%	6,42%	518	7,6	297	750 USD	BB+ / Ba1 /	
ТМК-18	27.01.2018	3,81	27.07.13	7,75%	100,36	0,04%	7,65%	7,72%	659	1,9	475	500 USD	B+ / B1 /	
ТМК-20	03.04.2020	5,38	03.10.13	6,75%	92,77	0,22%	8,16%	7,28%	678	-0,6	410	500 USD	B+ / B1 /	
Телекоммуникационные														
МТС-20	22.06.2020	5,51	22.12.13	8,63%	117,92	0,03%	5,50%	7,31%	411	2,9	180	750 USD	BB / Baa2 / BB+	
МТС-23	30.05.2023	7,86	30.11.13	5,00%	96,71	0,10%	5,43%	5,17%	296	-0,4	130	500 USD	BB / Baa2 / BB+	
Вымпелком-14	29.06.2014	0,98	29.09.13	4,28%	101,09	-0,05%	3,15%	4,23%	279	5,9	162	200 USD	BB / Baa3 /	
Вымпелком-16	23.05.2016	2,62	23.11.13	8,25%	109,56	-0,04%	4,68%	7,53%	403	3,3	314	600 USD	BB / Baa3 /	
Вымпелком-16-2	02.02.2016	2,36	02.08.13	6,49%	105,03	-0,10%	4,41%	6,18%	405	5,1	288	500 USD	BB / Baa3 /	
Вымпелком-17	01.03.2017	3,27	01.09.13	6,25%	104,31	-0,07%	4,95%	6,00%	431	4,2	258	500 USD	BB / Baa3 /	
Вымпелком-18	30.04.2018	4,02	31.10.13	9,13%	114,22	-0,15%	5,71%	7,99%	464	6,7	281	1 000 USD	BB / Baa3 /	
Вымпелком-19	13.02.2019	4,83	13.08.13	5,20%	97,77	0,14%	5,67%	5,32%	429	0,7	161	600 USD	BB / Baa3 /	
Вымпелком-21	02.02.2021	5,77	02.08.13	7,75%	107,01	0,27%	6,56%	7,24%	463	-0,2	286	1 000 USD	BB / Baa3 /	
Вымпелком-22	01.03.2022	6,42	01.09.13	7,50%	104,07	0,17%	6,87%	7,21%	495	1,8	318	1 500 USD	BB / Baa3 /	
Вымпелком-23	13.02.2023	7,20	13.08.13	5,95%	93,66	0,04%	6,86%	6,35%	494	4,0	273	1 000 USD	BB / Baa3 /	
Прочие														
АПРОСА-20	03.11.2020	5,73	03.11.13	7,75%	107,43	0,06%	6,46%	7,21%	454	3,4	276	1 000 USD	BB- / Baa3 / BB-	
АПРОСА-14	17.11.2014	1,32	17.11.13	8,88%	108,50	-0,03%	2,54%	8,18%	219	2,2	101	500 USD	BB- / Baa3 / BB-	
АФК-Система-19	17.05.2019	4,91	17.11.13	6,95%	104,53	-0,06%	6,02%	6,65%	464	4,7	196	500 USD	BB /	BB-
ДВМП-18	02.05.2018	4,01	02.11.13	8,00%	92,39	-0,30%	10,02%	8,66%	895	10,9	712	550 USD	BB- /	B+
ДВМП-20	02.05.2020	5,14	02.11.13	8,75%	92,96	-0,05%	10,20%	9,41%	882	4,6	614	325 USD	BB- /	B+
Еврохим-17	12.12.2017	4,02	12.12.13	5,13%	99,06	-0,07%	5,37%	5,17%	430	4,9	246	750 USD	BB /	BB
КЗОС-15	19.03.2015	1,57	19.09.13	10,00%	97,44	0,00%	11,67%	10,26%	1131	1,4	1013	101 USD	NR /	C
ПолюсЗолото-20	29.04.2020	5,69	29.10.13	5,63%	96,92	-0,54%	6,18%	5,80%	480	13,2	249	750 USD	BB+ /	BBB-
РЖД-17	03.04.2017	3,40	03.10.13	5,74%	106,61	0,23%	3,83%	5,38%	319	-4,9	146	1 500 USD	BBB / Baa1 / BBB	
РЖД-21	20.05.2021	6,99	20.05.14	3,37%	93,33	0,02%	4,39%	3,62%	--	--	--	1 000 EUR	BBB / Baa1 / BBB	
РЖД-22	05.04.2022	6,96	05.10.13	5,70%	103,95	0,22%	5,13%	5,48%	321	1,4	100	1 400 USD	BBB / Baa1 / BBB	
Сибур-18	31.01.2018	4,15	31.07.13	3,91%	93,53	0,16%	5,53%	4,18%	447	-0,7	263	1 000 USD	/ Ba1 / BB+	
СИНЕК-15	03.08.2015	1,91	03.08.13	7,70%	105,25	-1,45%	5,01%	7,32%	466	76,3	348	250 USD	/ Ba1 / BBB-	
Совкомфлот-17	27.10.2017	3,87	27.10.13	5,38%	97,60	0,13%	6,01%	5,51%	495	-0,4	311	800 USD	/ Baa3 / BB	
Уралкалий-18	30.04.2018	4,43	31.10.13	3,72%	96,46	-0,10%	4,55%	3,86%	316	6,0	164	650 USD	/ Baa3 / BBB-	
Фосагро-18	13.02.2018	4,17	13.08.13	4,20%	98,88	0,12%	4,47%	4,25%	341	0,1	157	500 USD	/ Baa3 / BB+	

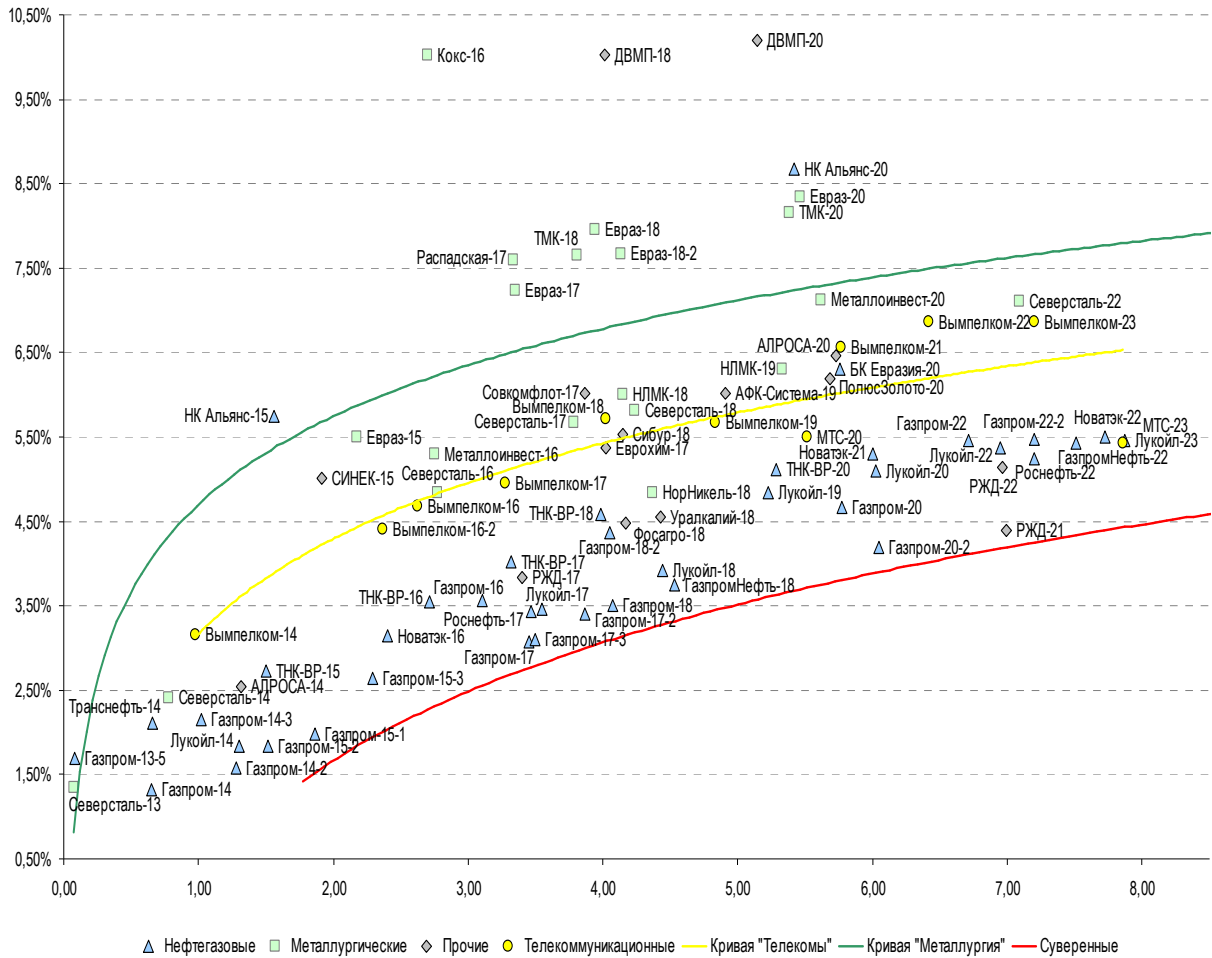
Источник: Bloomberg, Отдел исследований Альфа-Банка

Илл. 10: Доходность российских еврооблигаций банковского сектора



Источник: Bloomberg

Илл. 11: Доходность российских корпоративных еврооблигаций



Источник: Bloomberg

Информация

Альфа-Банк (Москва)	Россия, Москва, 107078, пр-т Академика Сахарова, 12
Управление долговых ценных бумаг и деривативов Торговые операции	Саймон Вайн, Руководитель Управления (+7 495) 745-7896 Олег Артеменко, директор по финансированию (7 495) 785-74 05 Константин Зайцев, директор по торговым операциям (7 495) 785-74 08 Михаил Грачев, директор по торговым операциям (7 495) 785-74 04 Сергей Осмачек, трейдер (7 495) 783 51 02 Игорь Панков, директор по продажам (7 495) 786-48 92 Владислав Корзан, вице-президент по продажам (7 495) 783-51 03 Дэвид Мэтлок, директор по международным продажам (7 495) 783-50 29 Ольга Паркина, вице-президент по продажам (7 495) 785-74 09 Егор Романченко, специалист по продажам (7 495) 786-48 97
Аналитическая поддержка	Екатерина Леонова, старший аналитик по внутреннему долгу (7 495) 974-25 15 (доб. 8523) Татьяна Цилюрик, аналитик по внешнедолговым рынкам (7 495) 974-25 15 (доб. 7669) Александр Курбат, кредитный анализ (7 495) 780-63 78
Долговой рынок капитала	Александр Гуня, директор на долговом рынке капитала (7 495) 974-25 15 доб. 6368/3437 Наталья Юркова, вице-президент на долговом рынке капитала (7 495) 785-96 71

© Альфа-Банк, 2013 г. Все права защищены. Генеральная лицензия ЦБ РФ № 1326 от 29.01.1998 г.

Настоящий отчет и содержащаяся в нем информация являются исключительной собственностью Альфа-Банка.

Несанкционированное копирование, воспроизводство и распространение настоящего материала, частично или полностью, в отсутствие разрешения Альфа-Банка в письменной форме строго запрещено.

Данный материал предназначен ОАО «Альфа-Банк» (далее – «Альфа-Банк») для распространения в Российской Федерации. Он не предназначен для распространения среди частных инвесторов. Несмотря на то, что приведенная в данном материале информация получена из источников, которые, по мнению Альфа-Банка, являются надежными, Альфа-Банк, его руководящие и прочие сотрудники не делают заявлений и не дают заверений ни в прямой, ни в косвенной форме, относительно своей ответственности за точность, полноту такой информации и отсутствие в данном материале каких-либо важных сведений. Любая информация и любые суждения, приведенные в данном материале, могут быть изменены без предупреждения. Альфа-Банк не дает заверений и не заявляет, что упомянутые в данном материале ценные бумаги и/или суждения предназначены для всех его получателей. Данный материал и содержащиеся в нем сведения несут исключительно информативный характер и не могут рассматриваться ни как приглашение или побуждение сделать оферту, ни как просьба купить или продать ценные бумаги или другие финансовые инструменты, или осуществить какую-либо иную инвестиционную деятельность. Альфа-Банк и связанные с ним компании, руководящие сотрудники и прочие сотрудники всех этих структур, в т.ч. лица, участвующие в подготовке и издании данного материала, могут иметь отношения с маркет-мейкерами, а иногда и выступать в качестве таковых, а также в качестве консультантов, брокеров или представителей коммерческого или инвестиционного банка в отношении ценных бумаг, финансовых инструментов или компаний, упомянутых в данном материале, либо входить в органы управления таких компаний. Ценные бумаги с номиналом в иностранной валюте подвержены колебаниям валютного курса, которые могут привести к снижению их стоимости, цены или дохода от вложений в них. Кроме того, инвесторы, вкладывающие средства в ценные бумаги типа АДР, стоимость которых изменяется в зависимости от курса иностранных валют, принимают на себя валютный риск. Инвестиции в России и в российские ценные бумаги сопряжены со значительным риском, поэтому инвесторы, прежде чем вкладывать средства в такие бумаги, должны провести собственное исследование и изучить экономические и финансовые показатели самостоятельно. Инвесторы должны обсудить со своими финансовыми консультантами риски, связанные с таким приобретением. Альфа-Банк и их дочерние компании могут публиковать данный материал в других странах. Поскольку распространение данной публикации на территории других государств может быть ограничено законом, лица, в чьем распоряжении окажется данный материал, должны быть информированы о таких ограничениях и соблюдать их. Любые случаи несоблюдения указанных ограничений могут рассматриваться как нарушение закона о ценных бумагах и других соответствующих законов, действующих в той или иной стране. **Примечание, касающееся законодательства США о ценных бумагах:** Данная публикация распространяется в США компанией Alforta Capital Markets, Inc. (далее «Alforta»), являющейся дочерней компанией Альфа-груп, постольку, поскольку это разрешено законодательством США по ценным бумагам и другими соответствующими законами и положениями. В этой связи Alforta несет ответственность за содержание данного исследования. Лица на территории США, получившие данную публикацию и желающие осуществить сделку с той или иной ценной бумагой или финансовым инструментом, анализируемым в ней, должны делать это только после уведомления об этом представителя Alforta в США. Любые случаи несоблюдения данных ограничений могут рассматриваться как нарушение законодательства США о ценных бумагах.